



การประเมินผลตอบแทนทางเศรษฐกิจ สังคม และสิ่งแวดล้อม (Social Return on Investment: SROI)

เกษตรกรในโครงการส่งเสริมการเลี้ยงสัตว์แบบพันธสัญญาถือเป็นผู้มีส่วนได้เสียกลุ่มสำคัญของซีพีเอฟ ตามหลักคิดที่ว่า **เกษตรกรคือชีวิต** บริษัทจึงมีเป้าหมายสูงสุดในการสร้างความมั่นคงทางอาชีพ สร้างรายได้ และความ เป็นอยู่ที่ดีให้กับเกษตรกร อีกทั้งยังเป็นการช่วยส่งเสริมความมั่นคงทางเศรษฐกิจของประเทศและความมั่นคงทาง อาหารของโลกด้วย สอดคล้องกับกลยุทธ์ **“CPF 2030 Sustainability in Action”**

ในปี พ.ศ. 2564 บริษัทได้นำกรอบมาตรฐานตามแนวทางการประเมินผลตอบแทนทางเศรษฐกิจ สังคม และ สิ่งแวดล้อม (Social Return on Investment: SROI) มาประเมินโครงการส่งเสริมการเลี้ยงสุกรขุนแบบพันธสัญญา (Contract Farming) ประเภทประกันรายได้ ครอบคลุม 3 มิติ ได้แก่ 1) มิติด้านเศรษฐกิจ 2) มิติด้านสังคม และ 3) มิติด้านสิ่งแวดล้อม เพื่อบริหารจัดการผลสัมฤทธิ์ทางสังคมจากการดำเนินโครงการฯ เปรียบเทียบกับโอกาสการ ลงทุนในด้านต่างๆ เพื่อการเลือกจัดสรรทรัพยากรและงบประมาณได้อย่างคุ้มค่าและมีประสิทธิผล

การประเมินฯ รวบรวมข้อมูลจากกลุ่มผู้มีส่วนได้เสีย 4 กลุ่มหลัก ได้แก่ 1) เกษตรกร 3,093 ราย 2) ผู้ดำเนินงาน หลักหรือบริษัท ซีพีเอฟ (ประเทศไทย) จำกัด (มหาชน) 3) คู่ค้า ซึ่งแบ่งเป็น 4 กลุ่มย่อย ได้แก่ 3.1) บริษัทขนส่ง 596 ราย 3.2) บริษัทยาและเวชภัณฑ์ 51 ราย 3.3) บริษัทรับเหมาก่อสร้าง 186 ราย และ 3.4) ชนาการ 1,698 ราย และ 4) ชุมชนและหน่วยงานภาครัฐ โดยมีกรอบระยะเวลาการประเมิน 1 ปี (มกราคมถึงธันวาคม พ.ศ. 2563) และ ได้รับการรับรองความถูกต้องของการคำนวณโดย บริษัท แอลอาร์คิวเอ (ประเทศไทย) จำกัด



ขั้นตอนการร่วมโครงการส่งเสริมการเลี้ยงสุกรขุน แบบประกันรายได้

กรอบเวลาการประเมิน

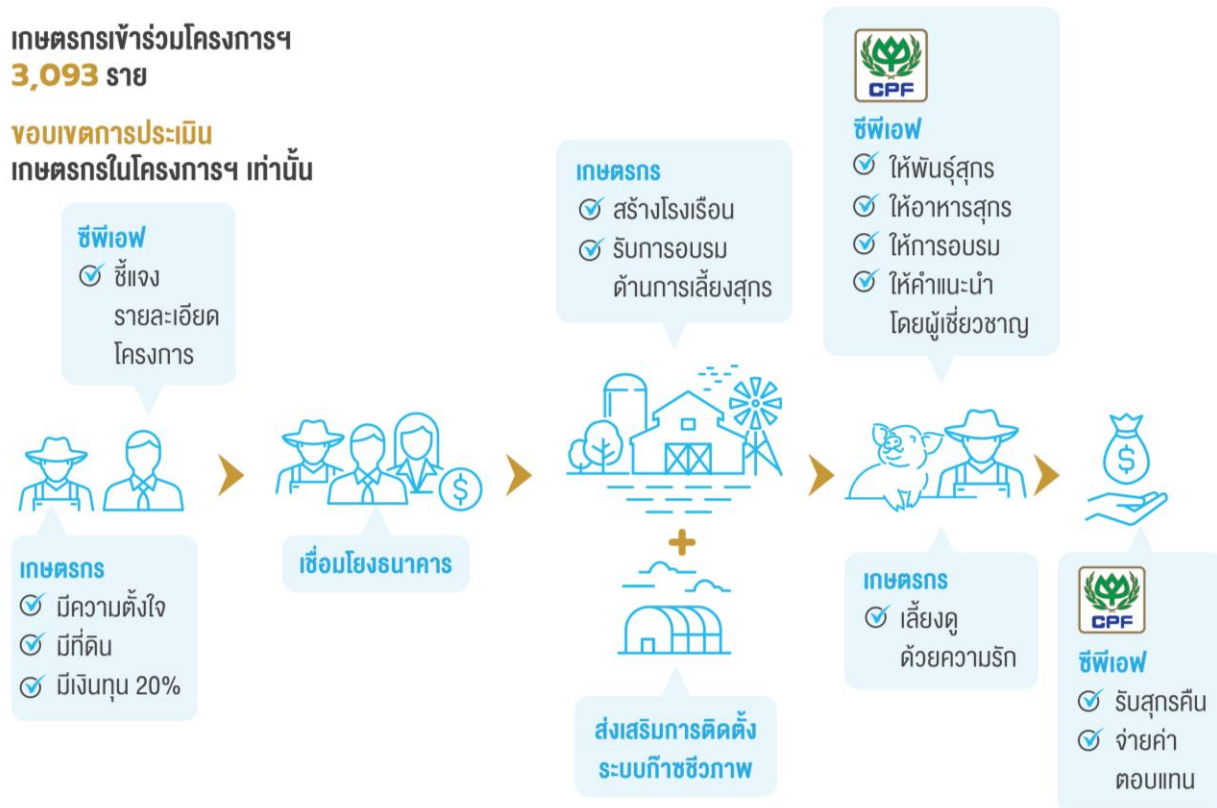
1 มกราคม ถึง 31 ธันวาคม 2563

เกษตรกรเข้าร่วมโครงการฯ

3,093 ราย

ขอบเขตการประเมิน

เกษตรกรในโครงการฯ เท่านั้น



โดยผลจากการประเมินพบว่า เกษตรกรในโครงการฯ ได้รับผลตอบแทนทางเศรษฐกิจ สังคม และสิ่งแวดล้อม (SROI) 4.28 เท่า มีมูลค่าผลสัมฤทธิ์รวม 4,574 ล้านบาท ซึ่งสามารถแบ่งได้ 3 ด้านดังนี้



SROI 4.28 เท่า (4,574 ล้านบาท)	<p>ผลสัมฤทธิ์ด้านเศรษฐกิจ: 4,144 ล้านบาท (91%) โดยมีผลตอบแทนสูงสุด 3 ลำดับแรก ดังนี้</p> <ol style="list-style-type: none"> 1. เกษตรกรลดความเสี่ยงจากอัตราความเสียหายในการเลี้ยงสุกร เมื่อเทียบกับการเป็นผู้ประกอบการเอง 1,365 ล้านบาท 2. เกษตรกรได้รับผลตอบแทนจากการเลี้ยงสุกรกับซีพีเอฟหลังหักการลงทุนด้านต่างๆ รวม 1,097 ล้านบาท 3. เกษตรกรมีเครดิตในการขอสินเชื่อเงินกู้จากธนาคารหรือแหล่งทุน ส่งผลต่อต้นทุนทางการเงินที่ลดลง 667 ล้านบาท
	<p>ผลสัมฤทธิ์ด้านสังคม: 376 ล้านบาท (8%) โดยมีผลตอบแทนสูงสุด 3 ลำดับแรก ดังนี้</p> <ol style="list-style-type: none"> 1. เกษตรกรเกิดโอกาสการยกระดับคุณภาพชีวิตด้านการเข้าถึงการศึกษาของบุตรหลาน คิดเป็นมูลค่า 156 ล้านบาท 2. เกษตรกรมีเวลาให้กับครอบครัวมากขึ้นคิดเป็นมูลค่า 118 ล้านบาท 3. เกษตรกรเกิดความสัมพันธ์ที่ดีกับชุมชนคิดเป็นมูลค่า 61 ล้านบาท
	<p>ผลสัมฤทธิ์ด้านสิ่งแวดล้อม: 54 ล้านบาท (1%) โดยมีผลตอบแทนสูงสุด 3 ลำดับแรก ดังนี้</p> <ol style="list-style-type: none"> 1. เกษตรกรลดการปนเปื้อนสารเคมีในชั้นดินของพื้นที่เกษตรของตนเองคิดเป็นมูลค่า 40 ล้านบาท 2. เกษตรกรช่วยลดการปล่อยก๊าซเรือนกระจกจากระบบก๊าซชีวภาพคิดเป็นมูลค่า 14 ล้านบาท 3. เกษตรกรก่อให้เกิดผลกระทบด้านกลิ่นในพื้นที่ใกล้เคียง 310,000 บาท

นอกจากนี้ โครงการส่งเสริมการเลี้ยงสุกรขุนแบบประกันรายได้ของซีพีเอฟยังช่วยสร้างความเข้มแข็งในระบบเศรษฐกิจของประเทศด้านอื่นเพิ่มเติม ดังนี้



<p>สร้างความเข้มแข็งให้คู่ค้าในระบบการเลี้ยงสุกร</p> <ul style="list-style-type: none"> • บริษัทขนส่ง (596 ราย) มีรายได้ 536 ล้านบาท • บริษัทยาและเวชภัณฑ์ (51 ราย) มีรายได้ 690 ล้านบาท • บริษัทรับเหมาก่อสร้าง (186 ราย) มีรายได้จากการสร้างโรงเรือนและฟาร์มระบบปิดให้เกษตรกร 883 ล้านบาท • ธนาคาร (1,698 ราย) มีรายได้จากดอกเบี้ยสินเชื่อของเกษตรกรที่ร่วมโครงการ 259 ล้านบาท • หน่วยงานปกครองส่วนท้องถิ่นมีรายได้จากการเก็บภาษีธุรกิจสุกรของเกษตรกร 17 ล้านบาท 	<p>สร้างความเข้มแข็งให้เกษตรกรด้วยการเข้าถึงแหล่งเงินทุนของธนาคาร</p> <ul style="list-style-type: none"> • เกษตรกรสามารถเข้าถึงเงินกู้จากธนาคารแทนการกู้เงินจากสถาบันการเงินที่ไม่ใช่ธนาคารได้เพิ่มขึ้น 55% คิดเป็นวงเงินกู้ 3,703 ล้านบาท • ส่งผลต่อต้นทุนทางการเงินจากดอกเบี้ยที่ลดลง 667 ล้านบาท • 93% ของเกษตรกร ลดความกังวลในการชำระหนี้จากโครงการฯ
---	--

ทั้งนี้ ผลกระทบทางเศรษฐกิจ สังคม และสิ่งแวดล้อมของโครงการฯ ยังสอดคล้องกับเป้าหมายการพัฒนาที่ยั่งยืนขององค์การสหประชาชาติ (UN SDGs) 9 ข้อ จากทั้งหมด 17 ข้อ ดังนี้

